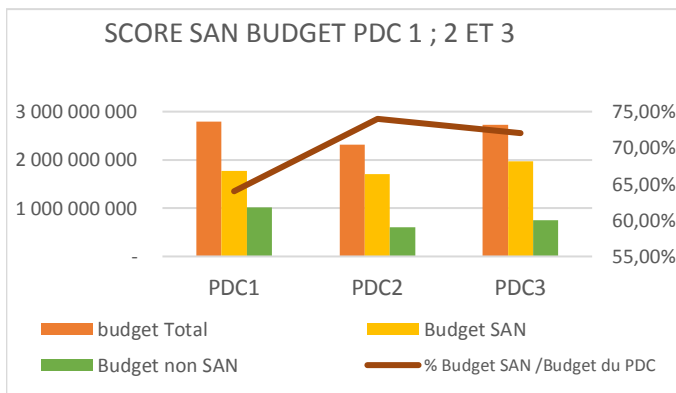


▪ **Synthèse de l'analyse des budgets SAN dans les PDC3**

L'analyse des budgets des PDC3 des communes de l'Atacora et de la Donga révèle que les budgets des actions SAN représentent en moyenne 68% des budgets des PDC avec un taux plus élevé à Boukombé (74%) et plus faible à Tanguiéta (58%). En tenant compte des piliers de façon globale, la stabilité prend la part la plus importante (23%) suivie de l'utilisation (23%), la disponibilité (19%) et l'accessibilité (3%). Le budget consacré à ces piliers varie cependant d'une commune à une autre.

▪ **Analyse rétrospective des budgets SAN dans les PDC (Cas de Ouaké)**



La proportion du budget SAN dans les trois PDC (1, 2 et 3) de Ouaké se situe entre 64% et 74% et il est noté un score moyen de 63% dans les 13 communes pour leurs 3 PDC.

▪ **Score de l'analyse des budgets des PAI (Cas de Kérou)**

Piliers	PAI 2018 (milliers FCFA)			PAI 2019 (milliers FCFA)		
	BUDGET PAI 2018	BUDGET PILIERS	TAUX	BUDGET PAI 2019	BUDGET PILIERS	TAUX
Disponibilité	2 691 690	700 320	26%	2 536 848	471 820	19%
Accessibilité		146 800	5%		57 431	2%
Nutrition		1 049 600	39%		961 900	38%
Stabilité		370 620	14%		554 920	22%

Le pourcentage du budget dédié aux 4 piliers, est à relativiser car des actions peuvent avoir un coût important (assainissement de la ville) en ayant un effet indirect par rapport à la SAN tandis que des actions ayant un effet direct, comme sensibilisation sur le conseil nutritionnel, peuvent avoir une très faible incidence financière.

" La SAN est l'affaire de toutes et de tous. Je participe à son amélioration en agissant sur tout ou partie de ses 4 piliers"!!!

Partenaires & Acteurs

Partenaires



Acteurs Etatiques

- ✓ Ministère de la Décentralisation et de la Gouvernance Locale ;
- ✓ Ministère de l'Agriculture, de l'Elevage et de la Pêche ;
- ✓ Ministère de la Santé ;
- ✓ Ministère du Développement de la Coordination de l'Action Gouvernementale ;
- ✓ Ministère des Affaires Sociales et de la Microfinance
- ✓ Association Nationale des Communes du Bénin.



Le Score d'Intégration de la Sécurité Alimentaire et Nutritionnelle (SISAN), un outil pour analyser la Sécurité Alimentaire et Nutritionnelle (SAN) dans les Plans de Développement Communaux (PDC)

Cadre Institutionnel

En application des dispositions de l'article 84 de la loi 97-029 du 15 Janvier 1999 portant organisation des communes en République du Bénin, les communes des départements de l'Atacora et de la Donga ont élaboré leur troisième génération de plans de développement communal (PDC3) avec l'accompagnement de l'Association des Communes de l'Atacora et de la Donga (ACAD) sur la base du guide d'élaboration des PDC3. L'approche utilisée est le « faire nous-mêmes », basée sur la promotion des compétences locales à travers la mise en place d'un pôle technique au sein de l'ACAD avec l'accompagnement de ses partenaires techniques, financiers et institutionnels.

Contexte & Justification

- Dans la plupart des communes de l'Atacora et de la Donga, l'insécurité alimentaire est considérable.
- Dans le cadre de l'élaboration des PDC3, des synergies entre différents partenaires ont été développées autour de l'ACAD pour la prise en compte de la SAN.
- En l'absence d'un outil d'intégration de la SAN dans les documents de planification, l'ensemble de ces partenaires et l'ACAD ont co-construit l'outil appelé SISAN qui vise à analyser les activités planifiées selon les 4 piliers de la SAN promus par la FAO.

Finalité du SISAN

Améliorer l'intégration de la SAN par la fourniture d'informations objectives sur la prise en compte des 4 piliers aux différentes étapes de l'élaboration des documents de planification. Cette analyse renforce la visibilité de la thématique et le plaidoyer pour sa mise en œuvre.

Présentation du SISAN

Outil servant à mesurer l'intégration de la SAN dans les documents de planification à travers ses quatre piliers que sont :

- **Disponibilité** avec comme composantes la valorisation des facteurs de production (terre, capital et main d'œuvre), la prise en compte des facteurs externes ;
- **Accessibilité** avec comme composantes, la diversité des sources de revenu, la destination des revenus ;
- **Utilisation** avec comme composantes le WASH (Eau de boisson (quantité et qualité), l'Hygiène alimentaire etc...), le niveau nutritionnel (quantité et qualité), le service de santé publique/privée ;
- **Stabilité** avec comme composantes le stockage, la transformation, la conservation, le cadre institutionnel.

Méthodologie d'utilisation du SISAN

Le SISAN s'utilise au cours de l'élaboration des PDC (lors du diagnostic et de la budgétisation) avec l'usage d'outils (supports d'animation et Excel) pour caractériser le degré d'intégration de la SAN au même titre que les autres thématiques par une approche participative, inclusive et scientifique (recherche documentaire, analyse SWOT, composantes, domaines de questionnement, réponses dichotomiques).

Résultats

- **Synthèse de la notation Diagnostic et Programmation SAN dans le PDC3**

Au terme de l'analyse du diagnostic du PDC3, il ressort globalement que la SAN a été prise en compte à environ 75% dans les PDC3 à l'exception de celle de Kouandé qui présente un taux de 48%. Le taux le plus élevé est enregistré à Bassila et Matéri (84%). On remarque que la prise en compte de la SAN est plus élevée dans la programmation pour 10 communes alors que c'est l'inverse pour 3 communes. Les écarts entre le diagnostic et la programmation de 13 points en moyenne indiquent un arrimage relativement faible entre les deux, ce qui nécessite un renforcement des capacités des acteurs sur l'analyse et la planification des actions SAN. Par ailleurs, suivant les piliers, l'utilisation est la mieux prise en compte (79%), viennent ensuite la disponibilité (78%), l'accessibilité (71%) et la stabilité (69%) avec toutefois quelques spécificités d'une commune à l'autre.

La figure ci-dessous présente l'exemple de la commune de Natitingou concernant la prise en compte des 4 piliers

